



***Plateforme de la Filière Automobile***



***Club des Acteurs Régionaux de l'Industrie Automobile***



***Rhône Alpes Automotive Cluster***

***ENQUETE REGIONALE DE  
PERFORMANCE INDUSTRIELLE  
2009/20010***

## INTRODUCTION :

Merci à toutes les entreprises qui ont donné de leur temps pour transmettre leurs résultats industriels. La pertinence de cette enquête réside dans leur participation. Nous restons convaincus de la nécessité de pouvoir positionner nos entreprises au sein de la filière automobile afin de permettre l'identification des axes de progrès pertinents.

Cette année vous avez été 17 entreprises en Rhône Alpes à participer à cette enquête (comme l'année précédente) pour 149 entreprises au niveau national. Nous souhaiterions une plus grande participation régionale des entreprises pour les années futures.

L'enquête de cette année se distingue des celles années précédentes par trois points :

- Elle a été réalisée directement par Rhône Alpes Automotive Cluster ainsi que 7 autres ARIAs (associations régionales de l'industrie automobile).
- Elle porte sur 17 indicateurs de performance, en effet nous y avons intégré trois nouveaux indicateurs.
- Elle intègre une enquête de processus d'amélioration mis en place dans les entreprises pour l'amélioration de la performance.

L'objectif de cette enquête est de permettre aux industriels d'analyser les performances de leurs sites de production d'une façon objective, de les positionner par rapport à celles des ses compétiteurs et d'identifier ainsi les voies d'actions les plus pertinentes.

## CHIFFRES MOYENS ET COMMENTAIRES GLOBAUX.

- Echantillon : 17 sites industriels en Rhône Alpes ont répondu à cette enquête
- Représentativité économique de l'échantillon :
  - Chiffre d'affaires 2010 : 870 Millions d'€ (16 entreprises ayant renseigné leurs CA)
  - Effectif total 2010 : 4512 personnes (pour les mêmes entreprises)

Les résultats de cette enquête sont marqués par une sortie de crise qui a débuté en 2008. En effet, 15 entreprises ont vu leur CA augmenter, une entreprise l'a vu baisser pour une augmentation nette du CA de 124,4 M€.

### ➤ Tableau de synthèse global des résultats

		Nb réponses	Dispersion des performances 2010			Bon	Classe Mondiale
			Mini	Moyenne	Maxi		
1. Retours usines clients	p.p.m	16,0	0,54	122,7	1500	50	<10
2. Coût des rebuts et retouches	% CA	16,0	0,3	1,8	4,2	2	<1
3. Rotation des stocks	nombre	17,0	5,4	13,7	38,0	20	>33
4. Taux de rendement synthétique	%	14,0	52,3	69,1	88,0	85	>90
5. Utilisation des surfaces	K€/m2	14,0	1,1	3,1	6,2	3,5	>4,5
6. Valeur ajoutée par personne	K€/pers	14,0	53,6	79,3	115,0	75	>115
7. Chiffres d'affaires par personne	K€/pers	15,0	118,1	183,0	304,8	150	>225
8. Temps de défilement	Jours	14,0	1,0	14,5	28,9	15	<8
9. Temps du changement de fabrication	Minutes	6,0	15,0	172,5	360,0	15	<5
10. taux de service	%	16,0	55,0	88,3	99,7	98	100
11. Suggestions par personne par an	nombre	13,0	0,10	1,07	4,0	10	>20
12. Accidentalité (taux de fréquence)	nombre	16,0	0,0	20,3	54,5	5	Non disponible
13. Accidentalité (Taux de gravité)	Nombre	15,0	0,0	0,9	2,8	0,2	
14. Absentéisme maladie agents	%	17,0	1,5	4,8	10,0	3	
15. Dépenses de formation	%	16,0	1,1	2,7	5,6	4	
16. Pourcentage d'invest. sur 3 ans	%	12,0	2,1	4,2	7,6	8	
17. Performance environnementale	%	13,0	0,05	0,3	1,0	0,2	

## EVOLUTION DES INDICATEURS DE PERFORMANCES ENTRE 2009 ET 2010

Indicateurs		Niveau Bon	Moyenne 2009	Moyenne 2010	Tendance 2009 / 2010		Notez ici votre tendance
1	Retours usines clients	p.p.m	50	240,8	122,7	baisse	↗↗
2	Coût des rebuts et retouches	% CA	2	2,1	1,8	baisse	↗
3	Rotation des stocks	nombre	20	14,3	13,7	baisse	↘
4	Taux de rendement synthétique	%	85	67,1	69,1	hausse	↗
5	Chiffre d'affaires par m <sup>2</sup> (K€/m <sup>2</sup> )	K€/m <sup>2</sup>	3,5	2,7	3,1	hausse	↗
6	VA par personne K€	K€/pers	75	72,4	79,3	hausse	↗↗
7	Chiffre d'affaires par personne K€	K€/pers	150	166,2	183,0	hausse	↗↗
8	Temps de défilement	Jours	15	16,2	14,5	baisse	↗↗
9	Temps de changement de fabrication	Minutes	15	202,5	172,5	baisse	↗
10	Taux de service	%	98	87,0	88,3	hausse	↗
11	Suggestion par personne et par an	nombre	10	0,96	1,07	hausse	↗
12	Taux de fréquence des accidents du travail	nombre	5	25,3	20,3	baisse	↗
13	Taux de gravité des accidents du travail	Nombre	0,2	0,8	0,9	hausse	↘
14	Taux d'absentéisme	%	3	4,8	4,8	stable	→
15	Dépense de formation/masse salariale	%	4	2,5	2,7	hausse	↗
16	Pourcentage d'investissement	%	8	3,9	4,2	hausse	↗
17	Performance économique environnementale	%	0,2	0,3	0,3	stable	→

### Légende

Amélioration :    ↗    ↗↗  
 Dégradation :    ↘    ↘↘  
 Stabilité :        →

Sur les 17 indicateurs utilisés, 14 enregistrent une amélioration, 2 restent stables et 2 enregistrent une dégradation.

#### **1 Retours usines clients :**

Une nette amélioration de près de 50%, mais reste supérieur au niveau "Bon".

#### **2 Coût rebuts retouches :**

Niveau très satisfaisant. Avec son corolaire (retour usine) : reflète une préoccupation des entreprises pour l'amélioration de la qualité.

#### **3 Rotation des stocks :**

Légère dégradation, inférieur au niveau "Bon".

#### **4 Taux de rendements synthétique :**

Légère amélioration grâce à une augmentation de charge (CA augmente).

#### **5 Utilisation de surfaces :**

En amélioration (+15%) et s'approche du niveau "Bon".

**6 VA par personne par an :**

En forte amélioration, traduit un effort de productivité accompli par les entreprises.

**7 CA par personnes par an :**

Déjà à niveau excellent en 2009, cet indicateur progresse de 10%.

**8 Temps de défilement :**

En amélioration (10%), l'objectif "Bon" est atteint.

**9 Temps de changement de fabrication :**

Malgré l'amélioration de cet indicateur, il reste très en dessous de l'objectif.

**10 Taux de service :**

Cet indicateur est d'importance capitale dans l'industrie Automobile, il s'est améliorer mais reste à un niveau très insuffisant.

**11 Suggestion par personne par an :**

Cet outil est insuffisamment exploité dans les entreprises. Seules 9 entreprises l'ont renseigné ce qui montre le peu d'appropriation de cet outil par les entreprises.

**12 Taux de fréquences :**

4 fois supérieur au niveau "Bon" et seulement 4 entreprises enregistrent un bon niveau de cet indicateur, Ceci montre la nécessité de mettre en place une démarche d'envergure pour améliorer l'accidentologie dans les entreprises.

**13 Taux de gravité :**

Il est le corolaire de taux de fréquences, également 4 fois supérieur au niveau "Bon" et s'est dégradé de 14%.

**14 Taux d'absentéisme :**

Stable et mais reste trop élevé.

**15 Dépenses Formation :**

En amélioration de 8% entre 2009 et 2010.

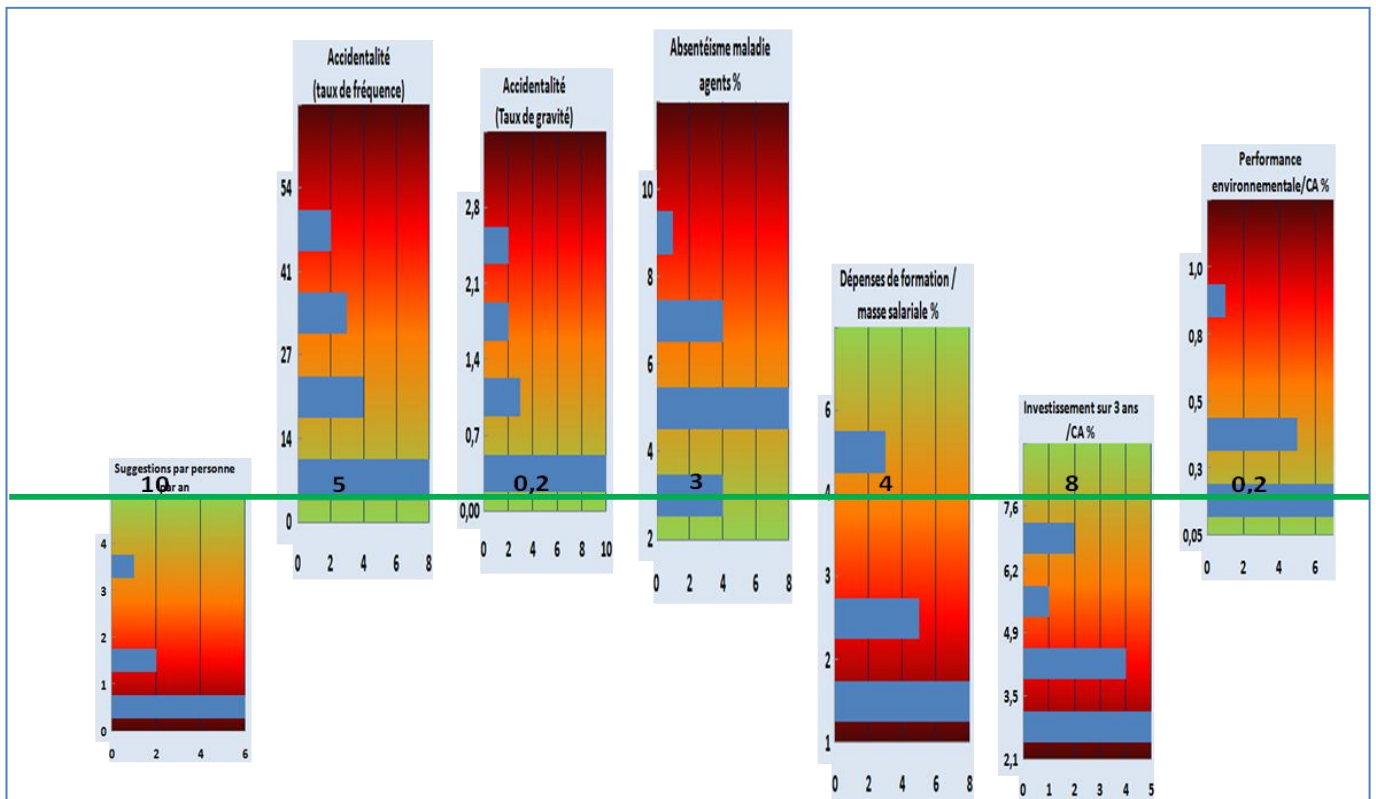
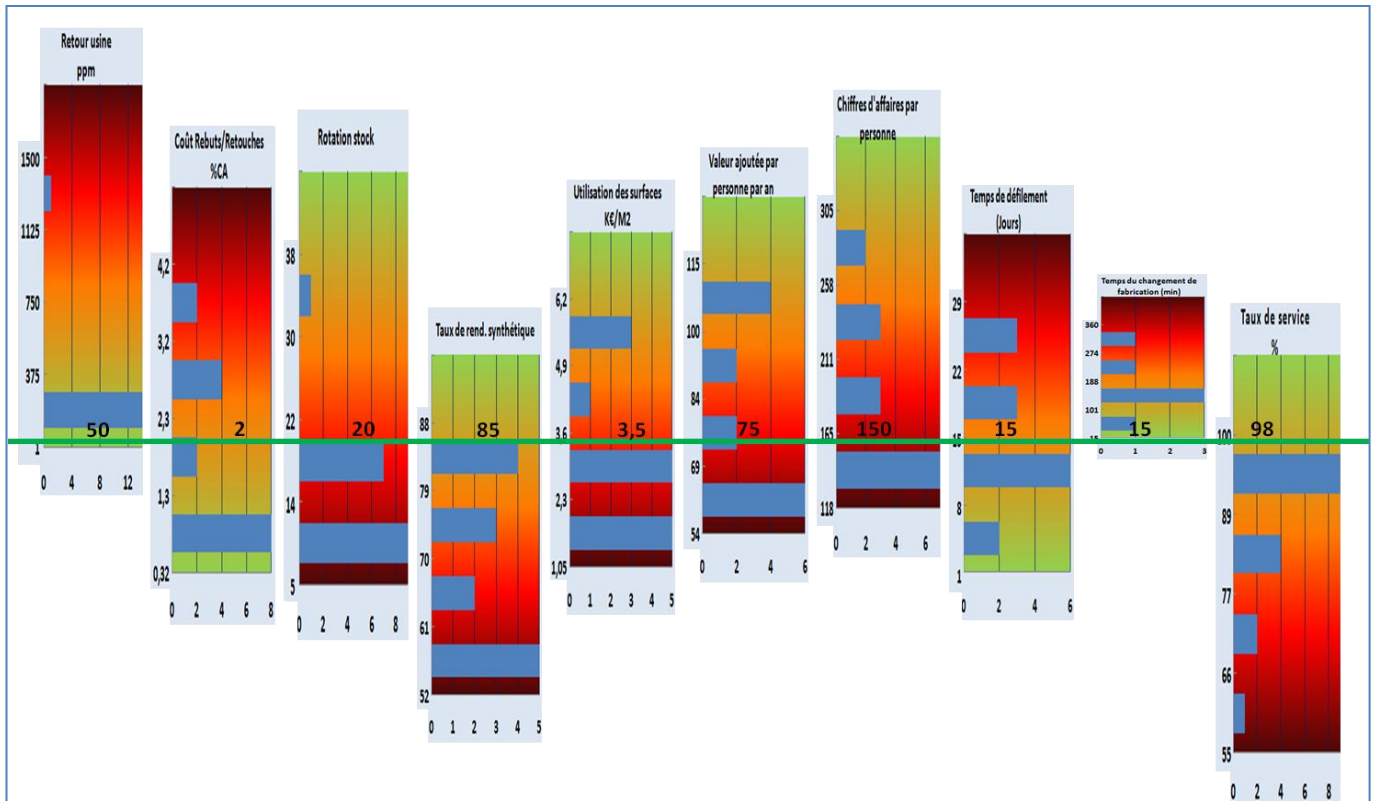
**16 Pourcentage d'investissement/ CA sur 3 an :**

Avec 8% d'amélioration il reste très en dessous de l'objectif.

**17 Performance économique environnementale :**

Stable et 30% inférieur à l'objectif.

# REPARTITION DES ENTREPRISES AUTOUR DU NIVEAU « BON » PAR INDICATEUR



- Axe des ordonnées : 4 intervalles définis entre les valeurs Mini et Maxi des réponses.
- Axe des abscisses : nombre des réponses.
- Barres bleues : nombre des réponses pour cet intervalle.
- Ligne verte : niveau Bon.
- Longueur de la zone de graphique est proportionnelle aux nombres des réponses reçues pour l'indicateur